

"Best Local Cuisine in Lausanne"

Créé par: Cityseeker

📍 7 Emplacements marqués

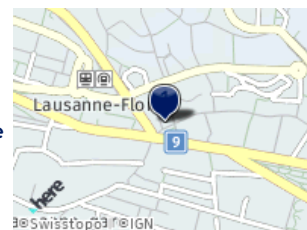


📷 by jeffreyw ©

Café Romand

"Spécialité de fondues"

Cette ancienne brasserie au décor ad hoc est très connue à Lausanne. Elle se situe au coeur de la ville, sur la place St-François. Si elle propose des mets de brasserie, c'est surtout pour ses fondues au fromage que cette brasserie est réputée. La clientèle qui fréquente l'établissement est très variée: on vient au Romand en tant qu'étudiant puis on continue à le fréquenter jusqu'à l'âge de la retraite.



📞 +41 21 312 6375

💻 www.caferomand.com/

📍 place Saint-François 2, Lausanne

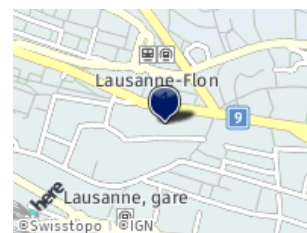


📷 by loustejskal.com ©

Table d'Edgard

"Un restaurant gastronomique tout rénové"

Ce restaurant tout neuf est rempli de couleurs et d'arômes. C'est un restaurant gastronomique chic, décoré avec goût. L'été, vous pouvez déguster votre menu dehors. Vous pouvez également réserver des tables avec vue sur la cuisine, qui est entourée de vit res. Les nombreux plats proposés mélangent les saveurs locales avec une touche méditerranéenne ou bretonne. Par exemple vous pourrez déguster du boeuf des alpages, du filet mignon grillé, ou encore du gratin de pommes de terre et céleri avec un coulis de cassis... Il y a aussi du poisson et un grand choix de desserts pour les gourmands!



📞 +41 21 331 3131

💻 www.lausanne-palace.com/uk/la-table-d-edgard.php#la-table-d-edgard.php

✉ reservation@lausanne-palace.ch

📍 rue du Grand-Chêne 7, Lausanne Palace & Spa, Lausanne

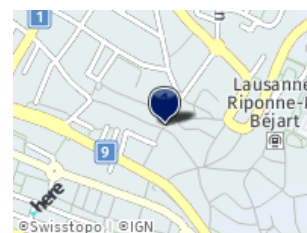


📷 by tomlavmedak ©

Pinte Besson

"Pint-Sized Tavern"

The Pint Besson is a tavern from another time. Tables lie along a long, rectangular room with stone walls and a vaulted ceiling that recalls a barrel vault. Dark, burnished wood and stained glass dominate the interior, and many old pictures and drawings of Lausanne are hung on the walls. The menu is simple and built around meats, fish, and cheeses. The highlights are fondue—served in the traditional style or with more mushrooms and cognac—the gratin, and a few savory meat dishes.



📞 +41 21 312 59 69

💻 www.pinte-besson.com

✉ infos@pinte-besson.com

📍 Rue de l'Ale 4, Lausanne

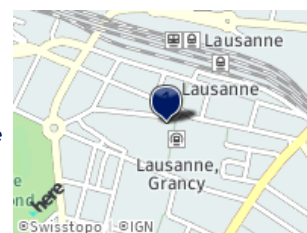


📷 by marcosgarzo ©

Café Grancy

"Café Living"

Situated on a quiet street in a quaint neighborhood, Café de Grancy is one of Lausanne's most popular cafés, and bustles with activity morning, afternoon, and night. The café is most popular for afternoon drinks and weekend brunches, which include beef tartare, the cheeseburger de Grancy, and some interesting vegetable plates. Cozy and comfortable, the café is perfect for a rainy day reading in a comfortable chair or playing board games. Fondue nights during the week are a particularly good treat.



Dinner reservations are recommended.

+41 21 616 86 66

www.cafedegrancy.ch/

info@cafedegrancy.ch

Avenue du Rond-Point 1,
Lausanne



by Eframstochter

Restaurant Le Chalet Suisse

"Traditions suisses et ambiance chaleureuse"

Ce restaurant suisse est situé au nord de Lausanne, dans une petite forêt qui surplombe la ville. Depuis là haut, vous aurez une jolie vue sur la ville et les montagnes. Toutefois, pour y arriver, vous aurez besoin d'une voiture, à moins que vous soyez adepte de la marche à pied ou du vélo. Ca monte! Le restaurant est décoré avec les traditionnels rideaux à carreaux rouges et blancs et des tables en bois, ce qui lui confère une ambiance sympathique et chaleureuse. Le menu offre surtout des plats à base de fromage comme la raclette ou la fondue. Il y a plusieurs sortes de fondues au fromage, avec tomates, champignons ou différentes sortes de fromages qui donnent des goûts variés à la fondue. En outre, le menu comprend aussi des viandes, du poisson et des salades. Le restaurant est très chargé pendant les mois d'hiver et donc si vous commandez une raclette, il se peut que vous attendiez un peu entre les services. Dégustez les mets au fromage avec du vin blanc!



+41 21 312 2312

www.chaletsuisse.ch/

info@chaletsuisse.ch

route du Signal 40, Lausanne



by tomlavmedak

Auberge du Chalet des Enfants

"Local History"

Set in a restored 14th-century farmhouse, this historic inn and restaurant offers dishes and local products and food in an idyllic glade not far from Lausanne. Hikers often stop at the inn throughout the day, and many families come for the spacious outdoor seating, and playful sculpture garden with swings. The menu is loaded with dishes typical of the Vaud region, each using local produce and ingredients. In addition to popular lunches, the inn offers sweet and savory pies in the afternoons, dinners of local specialties, and weekend brunches. Visitors can also take home bottles of homemade wine and other treats.

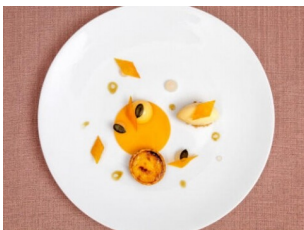


+41 21 784 44 80

www.chaletdesenfants.ch/

auberge@chaletdesenfants.ch

Route du Chalet-des-Enfants,
Le Mont-sur-Lausanne



by TheFork

Le Pont de Brent (Brent)

"Restaurant gastronomique"

Un peu à l'écart de Lausanne, ce restaurant est logé sur les hauts de Montreux dans une vieille bâtisse avec un magnifique mur de pierre. Dans un cadre chaleureux, Gérard Rabaey accueille ses hôtes et ravit leur palais avec une cuisine fine qui met en valeur les produits du terroir mais aussi ceux du sud de la France et plus généralement ceux de la mer. Ce restaurant sert également à midi un menu d'affaire à des prix très abordables. Prix approximatifs: menus à Sfr130, 155 et 190 (EUR 81 - EUR 119)



+41 21 964 5230

www.lepontdebrent.ch/

info@lepontdebrent.ch

route de Blonay 4, Brent

REJOIGNEZ-NOUS A:

cityseeker.com